

*Konjunkturstatistik, löner för statlig sektor,
april 2016*

Salaries in The Governmental Sector, April 2016

I korta drag

Löneökningen för statlig sektor var 1,9 procent. Den preliminära genomsnittliga månadslönen för månadsavlönade inom statlig sektor var 35 720 under april 2016. Detta är en ökning med 1,9 procent sedan april 2015.

För både civilförvaltningen och för försvaret ökade lönerna med 1,8 procent.

För kvinnor inom statlig sektor ökade lönerna med 2,1 procent medan männens löner ökade med 1,7 procent.

Förändringstalen är baserade på skillnader mellan de definitiva lönerna 2015 och de preliminära lönerna 2016.

Antal sysselsatta ökade med 1,0 procent

Antalet sysselsatta inom den statliga sektorn var 244 510 under april 2016. Detta är jämfört med april 2015 en ökning med 2 500 personer eller 1,0 procent. De sysselsatta var fördelade på 126 230 kvinnor och 118 280 män.

Inom civilförvaltningen var antalet sysselsatta 219 870 under april 2016. Detta är jämfört med april 2015 en ökning med 2 580 personer.

Inom försvaret ökade antalet anställda med 140 personer till 23 460 under samma period.

Medlingsinstitutet
Swedish National Mediation Office



Statistiska centralbyrån
Statistics Sweden

Valter Hultén, tfn 08-545 292 40
valter.hulten@mi.se
www.mi.se

Lena Österberg, SCB, tfn 019-17 60 19
lena.osterberg@scb.se
www.scb.se

Statistiken har producerats av SCB på uppdrag av Medlingsinstitutet (MI), som ansvarar för officiell statistik inom området.

ISSN 1654-2711 Serie AM – Arbetsmarknad. Utkom den 30 juni 2016.

URN:NBN:SE:SCB-2016-AM17SM1606_pdf

Tidigare publicering: Se avsnittet Fakta om statistiken.

Utgivare av Statistiska meddelanden är Stefan Lundgren, SCB.

Innehåll

Statistiken med kommentarer	3
Löner	3
Genomsnittlig månadslön för månadsavlönade och procentuell förändring fördelad efter heltid/deltid	3
Genomsnittlig månadslön för månadsavlönade och procentuell förändring fördelad efter myndighetsgrupper	3
Sysselsättning	4
Antal sysselsatta och procentuell förändring	4
Tabeller	5
1. Statlig sektor – genomsnittlig månadslön för månadsavlönade, fördelad efter myndighet, april 2016	5
2. Statlig sektor – definitiv genomsnittlig månadslön för månadsavlönade, inklusive retroaktiv lön, fördelad efter myndighet, april 2015	6
3. Statlig sektor – genomsnittlig månadslön för månadsavlönade fördelad efter näringsgren, april 2016	7
4. Statlig sektor – genomsnittlig månadslön för månadsavlönade, utveckling fr.o.m. april 2014 t.o.m. april 2016	8
5. Statlig sektor – antal sysselsatta fördelade efter myndighet, april 2016	9
6. Statlig sektor – antal sysselsatta fördelade efter län, april 2016	10
7. Statlig sektor – antal sysselsatta fördelade efter näringsgren, april 2016	11
Fakta om statistiken	12
Inledning	12
Detta omfattar statistiken	12
Objekt och population	12
Statistiska mått	12
Variabler	13
Redovisningsgrupper	13
Så görs statistiken	13
Statistikens tillförlitlighet	13
Bortfall	13
Täckning	14
Bra att veta	14
Spridningsformer	14
Jämförbarhet över tiden	14
Primärmaterial	14
Annan statistik	14
In English	15
Summary	15
List of tables	15
List of terms	16

Statistiken med kommentarer

Löner

Löneutvecklingen mellan april 2015 och april 2016 var för månadsavlönade 1,9 procent. Kvinnornas löner ökade med 2,1 procent medan männens löner ökade med 1,7 procent. Den genomsnittliga månadslönen för deltidstjänstgörande i tabellen nedan är uppräknad till heltidslön.

Genomsnittlig månadslön för månadsavlönade och procentuell förändring fördelad efter heltid/deltid

	Genomsnittlig månadslön		
	April 2015	April 2016	Procent
Heltidstjänstgörande			
Kvinnor	34 190	34 880	+ 2,0
Män	36 240	36 840	+ 1,6
Totalt	35 240	35 870	+ 1,8
Deltidstjänstgörande			
Kvinnor	32 170	33 010	+ 2,6
Män	36 510	37 210	+ 1,9
Totalt	33 430	34 230	+ 2,4
Hel- och deltidstjänstgörande			
Kvinnor	33 910	34 630	+ 2,1
Män	36 250	36 860	+ 1,7
Totalt	35 060	35 720	+ 1,9

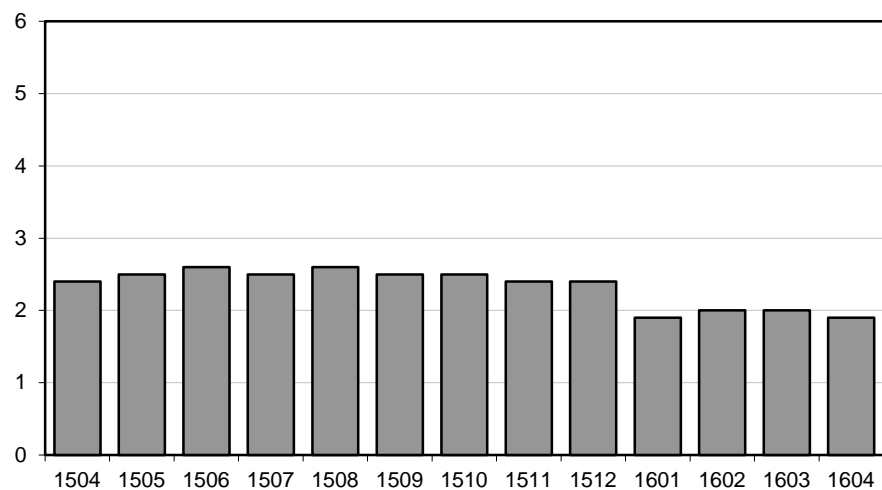
För både civilförvaltningen och för försvaret ökade lönerna med 1,8 procent mellan april 2015 och april 2016. För den statliga sektorn totalt sett var ökningen 1,9 procent.

Genomsnittlig månadslön för månadsavlönade och procentuell förändring fördelad efter myndighetsgrupper

	Genomsnittlig månadslön		
	April 2015	April 2016	Procent
Civilförvaltningen			
Kvinnor	33 930	34 650	+ 2,1
Män	37 090	37 680	+ 1,6
Totalt	35 350	36 000	+ 1,8
Försvaret			
Kvinnor	32 410	33 120	+ 2,2
Män	32 440	33 000	+ 1,7
Totalt	32 430	33 020	+ 1,8
Totalt			
Kvinnor	33 910	34 630	+ 2,1
Män	36 250	36 860	+ 1,7
Totalt	35 060	35 720	+ 1,9

Löneutveckling för månadsavlönade inom statlig sektor

Procent



År/Månad

Diagrammet ovan, som visar löneutvecklingen inom den statliga sektorn, baseras på preliminära löneuppgifter plus retroaktiv lön jämfört mot definitiva löneuppgifter 12 månader tidigare.

Sysselsättning

Antalet sysselsatta i den statliga sektorn ökade med 2 500 personer mellan april 2015 och april 2016. Civildförvaltningen ökade med 2 580 personer medan försvaret ökade med 140 personer för samma period.

Antal sysselsatta och procentuell förändring

	Antal sysselsatta		Procent
	April 2015	April 2016	
Civildförvaltningen	217 290	219 870	+ 1,2
Omräknat till heltidspersoner	189 180	192 960	+ 2,0
Försvaret	23 320	23 460	+ 0,6
Omräknat till heltidspersoner	22 890	22 940	+ 0,2
Totalt	242 010	244 510	+ 1,0
Omräknat till heltidspersoner	213 340	216 990	+ 1,7

Tabeller

1. Statlig sektor – genomsnittlig månadslön för månadsavlönade, fördelad efter myndighet, april 2016

1. Governmental sector – average monthly salary for monthly paid, by authority, April 2016

Myndighet	Genomsnittlig månadslön, kronor							Förändring från föregående år	
	Heltidstjänstgörande			Deltids-tjänstgörande	Hel- och deltidstjänstgörande			Kronor	Procent
	Kvinnor	Män	Totalt	Totalt	Kvinnor	Män	Totalt		
TOTALT	34 881	36 836	35 873	34 234	34 633	36 857	35 716	657	1,9
HELSTATLIG VERKSAMHET	34 876	36 832	35 869	34 233	34 629	36 854	35 713	655	1,9
CIVILFÖRVALTNINGEN	34 914	37 733	36 227	34 073	34 646	37 681	36 002	653	1,8
Polisväsendet	30 758	34 003	32 739	30 927	30 643	33 959	32 614	111	0,3
Domstolsväsendet	35 840	43 858	38 295	33 266	35 501	43 699	37 893	368	1,0
Kriminalvården	29 769	29 687	29 722	29 699	29 744	29 703	29 721	1 074	3,7
Migrationsverket	30 885	32 481	31 487	30 924	30 877	32 446	31 457	-77	-0,2 ¹
Försäkringskassan	30 954	34 286	31 841	28 918	30 648	34 176	31 526	751	2,4
Skatteverket	33 351	36 917	34 686	32 235	33 043	36 880	34 391	847	2,5
Länsstyrelserna	34 704	35 781	35 141	32 946	34 340	35 507	34 785	694	2,0
Kronofogdemyndigheten	31 416	33 972	32 331	31 164	31 327	33 896	32 216	531	1,7
Tullverket	36 307	36 442	36 379	34 211	35 914	36 403	36 167	1 072	3,1
Universitet och högskolor	36 679	40 535	38 595	36 054	36 299	40 407	38 256	905	2,4
Skogsstyrelsen	34 305	35 352	35 020	33 432	33 809	35 281	34 772	1 371	4,1
Trafikverket	40 343	42 700	41 851	39 437	40 125	42 664	41 717	1 098	2,7
Lantbruksuniversitetet	35 117	38 448	36 739	36 164	35 010	38 568	36 663	682	1,9
Arbetsförmedlingen	32 135	33 587	32 670	30 811	31 934	33 502	32 479	450	1,4 ¹
Övriga myndigheter	39 265	41 493	40 221	36 016	38 737	41 223	39 761	937	2,4
FÖRSVARET	32 968	32 865	32 882	38 465	33 115	33 004	33 024	590	1,8
ÖVR STATLIGT LÖNE-REGLERAD VERKSAMHET	42 395	44 464	43 359	35 567	41 366	43 228	42 213	5 895	16,2 ¹

Förändringssiffrorna är baserade på skillnader mellan de definitiva lönerna 2015 och de preliminära lönerna 2016.

1) Förändringssiffran är påverkad av strukturella förändringar.

The percentage changes are based on differences between the definitive salaries in 2015 and the preliminary salaries in 2016.

1) The percentage change is affected by structural changes.

2. Statlig sektor – definitiv genomsnittlig månadslön för månadsavlönade, inklusive retroaktiv lön, fördelad efter myndighet, april 2015

2. Governmental sector – definitive average monthly salary for monthly paid, including retroactive salary, by authority, April 2015

Myndighet	Genomsnittlig månadslön, kronor							Förändring från föregående år	
	Heltidstjänstgörande			Deltids-tjänst-görande Totalt	Hel- och deltidstjänstgörande			Kronor	Procent
	Kvinnor	Män	Totalt		Kvinnor	Män	Totalt		
TOTALT	34 186	36 238	35 237	33 434	33 910	36 254	35 059	817	2,4
HELSTATLIG VERKSAMHET	34 181	36 238	35 234	33 441	33 906	36 254	35 058	818	2,4
CIVILFÖRVALTNINGEN	34 223	37 145	35 596	33 309	33 928	37 087	35 349	880	2,6
Polisväsendet	30 621	33 885	32 643	30 775	30 482	33 844	32 503	348	1,1
Domstolsväsendet	35 319	43 779	37 946	32 750	34 985	43 607	37 525	1 032	2,8
Kriminalvården	28 675	28 610	28 638	28 792	28 654	28 642	28 647	644	2,3
Migrationsverket	30 869	32 739	31 585	30 741	30 839	32 693	31 534	427	1,4
Försäkringskassan	30 159	33 712	31 085	28 389	29 853	33 667	30 775	894	3,0
Skatteverket	32 438	36 049	33 798	31 628	32 191	36 004	33 544	582	1,8
Länsstyrelserna	33 913	35 206	34 436	32 293	33 570	34 941	34 091	809	2,4
Kronofogdemyndigheten	30 690	33 797	31 784	30 778	30 622	33 759	31 685	1 291	4,2
Tullverket	35 202	35 449	35 337	33 015	34 804	35 361	35 095	734	2,1
Universitet och högskolor	35 738	39 624	37 674	35 241	35 379	39 502	37 351	1 138	3,1
Skogsstyrelsen	33 200	33 769	33 583	32 260	32 810	33 714	33 401	1 762	5,6
Trafikverket	39 195	41 573	40 740	38 687	38 977	41 567	40 619	1 003	2,5
Lantbruksuniversitetet	34 511	37 919	36 172	34 772	34 303	37 937	35 981	1 155	3,3
Arbetsförmedlingen	31 695	33 178	32 251	30 285	31 460	33 079	32 029	422	1,3
Övriga myndigheter	38 253	40 740	39 317	34 959	37 686	40 461	38 824	979	2,6
FÖRSVARET	32 310	32 314	32 313	37 281	32 411	32 439	32 434	140	0,4
ÖVR STATLIGT LÖNE- REGLERAD VERKSAMHET	38 128	36 632	37 408	29 642	36 208	36 454	36 318	829	2,3

Förändringssiffrorna är baserade på skillnader mellan de definitiva lönerna 2014 och de definitiva lönerna 2015.

The percentage changes are based on differences between the definitive salaries in 2014 and the definitive salaries in 2015.

3. Statlig sektor – genomsnittlig månadslön för månadsavlönade fördelad efter näringsgren, april 2016

3. Governmental sector – average monthly salary for monthly paid by industry sector, April 2016

Näringsgren/SNI 2007	Genomsnittlig månadslön, kronor							Förändring från föregående år	
	Heltidstjänstgörande			Deltids-tjänstgörande Totalt	Hel- och deltidstjänstgörande			Kronor	Procent
	Kvinnor	Män	Totalt		Kvinnor	Män	Totalt		
TOTALT	34 881	36 836	35 873	34 234	34 633	36 857	35 716	657	1,9
K Finans- och försäkringsverksamhet	33 967	35 726	34 656	32 980	33 818	35 573	34 474	1 433	4,3
L Fastighetsverksamhet	39 562	38 021	38 459	37 173	39 254	38 034	38 399	1 115	3,0
M Juridik, ekonomi, vetenskap och teknik	38 697	43 106	41 224	37 366	37 877	43 091	40 706	506	1,3 ¹
N Uthyrning, fastighetservice m.m.	32 135	33 587	32 670	30 811	31 934	33 502	32 479	450	1,4 ¹
O Offentlig förvaltning och försvar;									
obl. socialförsäkring	34 497	35 793	35 178	33 581	34 273	35 820	35 054	599	1,7
84.1 Offentlig förvaltning	36 873	39 926	38 196	35 250	36 541	39 824	37 904	628	1,7
84.2 Offentliga tjänster	32 746	33 655	33 332	32 778	32 636	33 696	33 302	457	1,4
84.3 Obligatorisk socialförsäkring	31 085	34 803	32 098	28 953	30 764	34 674	31 760	828	2,7
P Utbildning	36 551	40 390	38 434	35 954	36 180	40 265	38 100	913	2,5
85.2 Grundskoleutbildning	34 503	35 267	34 684	31 241	33 957	34 763	34 139	1 715	5,3
85.4 Eftergymnasial utbildning	36 611	40 438	38 507	36 065	36 246	40 318	38 179	895	2,4
Q Vård och omsorg	32 916	31 554	32 193	31 080	32 696	31 427	32 038	1 307	4,3
R Kultur, nöje och fritid	34 796	35 575	35 150	30 777	34 189	35 031	34 561	813	2,4

Förändringssiffrorna är baserade på skillnader mellan de definitiva lönerna 2015 och de preliminära lönerna 2016.

1) Förändringssiffran är påverkad av strukturella förändringar.

The percentage changes are based on differences between the definitive salaries in 2015 and the preliminary salaries in 2016.

1) The percentage change is affected by structural changes.

4. Statlig sektor – genomsnittlig månadslön för månadsavlönade, utveckling fr.o.m. april 2014 t.o.m. april 2016

4. Governmental sector – average monthly salary for monthly paid, from April 2014 to April 2016

Mätmånad	Genomsnittlig månadslön, kronor			Förändring från föregående år, procent		
	preliminär	preliminär+retro	definitiv	preliminär mot preliminär	preliminär+retro mot definitiv	definitiv mot definitiv
apr-14	34 030	–	34 240	2,4	–	2,2
maj-14	34 080	–	34 240	2,5	–	2,4
jun-14	34 030	–	34 120	2,4	–	2,3
jul-14	33 850	–	33 940	2,3	–	2,2
aug-14	33 810	–	33 840	2,5	–	2,2
sep-14	34 090	–	34 110	2,5	–	2,3
okt-14	34 250	–	34 760	2,6	–	1,8
nov-14	34 400	–	34 780	2,8	–	2,0
dec-14	34 590	–	34 820	3,0	–	2,1
jan-15	34 840	–	35 040	3,3	–	2,5
feb-15	34 870	–	35 010	3,2	–	2,5
mar-15	34 850	–	34 950	3,0	–	2,4
apr-15	34 960	–	35 060	2,7	–	2,4
maj-15	35 030	35 080	–	2,8	2,5	–
jun-15	34 980	35 010	–	2,8	2,6	–
jul-15	34 760	34 790	–	2,7	2,5	–
aug-15	34 710	34 740	–	2,7	2,6	–
sep-15	34 950	34 970	–	2,5	2,5	–
okt-15	35 120	35 630	–	2,5	2,5	–
nov-15	35 240	35 620	–	2,4	2,4	–
dec-15	35 480	35 670	–	2,6	2,4	–
jan-16	35 570	35 710	–	2,1	1,9	–
feb-16	35 650	35 720	–	2,2	2,0	–
mar-16	35 610	35 640	–	2,2	2,0	–
apr-16	35 720	35 720	–	2,2	1,9	–

5. Statlig sektor – antal sysselsatta fördelade efter myndighet, april 2016

5. Governmental sector – number of employees by authority, April 2016

Myndighet	Antal					Förändring från föregående år	Heltidspersoner	
	Samtliga	Heltids-tjänstgörande		Deltids-tjänstgörande			Antal	Därav kvinnor, procent
		Kvinnor	Män	Kvinnor	Män			
TOTALT	244 513	94 705	97 710	31 529	20 569	2 504	216 991	51,2
HELSTATLIG VERKSAMHET	244 334	94 650	97 662	31 487	20 535	2 709	216 856	51,2
CIVILFÖRVALTNINGEN	219 866	90 364	78 809	30 945	19 748	2 578	192 960	55,2
Justitiedepartementet	58 089	23 255	25 852	4 597	4 385	2 542	53 335	48,7
Polisväsendet	29 070	9 428	14 773	2 067	2 802	83	26 250	40,5
Domstolsväsendet	6 528	3 936	1 764	659	169	28	6 260	70,3
Kriminalvården	10 475	3 689	4 907	973	906	279	9 391	44,2
Migrationsverket	7 177	4 014	2 428	500	235	2 049	6 869	63,0
Utrikesdepartementet	2 150	1 089	666	325	70	-10	1 924	63,5
Försvarsdepartementet	126	60	54	6	6	-1	121	52,9
Socialdepartementet	21 261	11 477	5 319	2 946	1 519	266	19 381	69,1
Försäkringskassan	12 475	7 713	2 806	1 664	292	234	11 892	75,0
Finansdepartementet	24 911	12 037	8 661	3 171	1 042	-5	23 723	60,5
Skatteverket	9 990	5 282	3 165	1 251	292	-230	9 619	64,8
Länsstyrelserna	5 104	2 368	1 621	817	298	-13	4 785	61,8
Kronofogdemyndigheten	2 212	1 231	688	217	76	85	2 134	65,2
Tullverket	1 999	809	935	171	84	1	1 937	48,4
Utbildningsdepartementet	72 829	24 329	22 922	15 040	10 538	-1 448	56 804	53,4
Universitet och högskolor	68 193	21 913	21 721	14 297	10 262	-1 455	52 609	52,2
Kulturdepartementet	3 211	1 274	915	655	367	55	2 603	59,1
Näringsdepartementet	20 212	7 892	8 797	2 276	1 247	-221	18 752	49,5
Skogsstyrelsen	754	187	404	82	81	-58	702	34,6
Trafikverket	6 872	2 189	3 900	367	416	213	6 537	37,1
Lantbruksuniversitetet	3 358	1 219	1 159	626	354	-26	2 802	53,5
Miljö- och energidepartementet	2 781	1 239	1 093	276	173	76	2 630	54,4
Arbetsmarknadsdepartementet	14 296	7 712	4 530	1 653	401	1 324	13 688	65,0
Arbetsförmedlingen	13 272	7 173	4 180	1 571	348	1 227	12 713	65,2
FÖRSVARET	23 459	3 801	18 495	423	740	144	22 942	17,7
RIKSDAGENS VERK	1 009	485	358	119	47	-13	954	59,3
ÖVR STATLIGT LÖNEREGLERAD VERKSAMHET	179	55	48	42	34	-205	135	54,1

6. Statlig sektor – antal sysselsatta fördelade efter län, april 2016

6. Governmental sector – number of employees by county, April 2016

Län	Antal					Förändring från föregående år	Heltidspersoner	
	Samtliga	Heltids- tjänstgörande		Deltids- tjänstgörande			Antal	Därav kvinnor, procent
		Kvinnor	Män	Kvinnor	Män			
TOTALT	244 513	94 705	97 710	31 529	20 569	2 504	216 991	51,2
Stockholm	74 418	30 118	28 828	8 810	6 662	716	65 498	52,5
Uppsala	16 795	5 860	6 725	2 502	1 708	192	14 416	48,9
Södermanland	3 899	1 743	1 562	382	212	-32	3 658	54,3
Östergötland	13 308	4 885	5 394	1 865	1 164	34	11 730	50,1
Jönköping	5 894	2 340	2 439	738	377	-129	5 460	51,8
Kronoberg	3 321	1 163	1 086	687	385	15	2 720	54,7
Kalmar	3 398	1 407	1 324	431	236	94	3 108	53,8
Gotland	1 603	687	618	184	114	53	1 480	53,9
Blekinge	5 001	1 391	2 973	350	287	163	4 697	34,3
Skåne	27 300	10 117	10 650	3 965	2 568	330	23 836	51,0
Halland	4 037	1 247	1 946	566	278	-149	3 617	43,0
Västra Götaland	32 152	12 140	13 038	4 409	2 565	517	28 739	50,7
Värmland	4 761	1 988	1 707	659	407	244	4 246	55,5
Örebro	7 124	2 841	2 501	1 166	616	32	6 166	55,5
Västmanland	4 074	1 744	1 661	421	248	-111	3 779	53,1
Dalarna	4 777	1 963	1 845	590	379	140	4 330	53,0
Gävleborg	5 322	2 448	2 043	552	279	144	4 970	56,3
Västernorrland	6 407	2 853	2 555	669	330	242	6 019	54,7
Jämtland	3 284	1 510	1 168	370	236	109	3 038	57,6
Västerbotten	8 809	3 250	3 165	1 452	942	-87	7 392	52,2
Norrbottnen	8 829	3 010	4 482	761	576	-13	8 096	41,9

7. Statlig sektor – antal sysselsatta fördelade efter näringsgren, april 2016

7. Governmental sector – number of employees by industry sector, April 2016

Näringsgren/SNI 2007	Antal					Förändring från föregående år ¹	Heltidspersoner	
	Samtliga	Heltids-tjänstgörande		Deltids-tjänstgörande			Antal	Därav kvinnor, procent
		Kvinnor	Män	Kvinnor	Män			
TOTALT	244 513	94 705	97 710	31 529	20 569	2 504	216 991	51,2
K Finans- och försäkringsverksamhet	807	418	269	93	27	-70	773	62,6
L Fastighetsverksamhet	1 000	256	652	46	46	-27	959	29,7
M Juridik, ekonomi, vetenskap och teknik	3 609	1 300	1 500	530	279	-509	3 312	49,6
N Uthyrning, fastighetservice m.m.	13 272	7 173	4 180	1 571	348	1 227	12 713	65,2
O Offentlig förvaltning och försvar;								
obl. socialförsäkring	145 135	59 220	65 580	12 622	7 713	3 382	136 530	49,4
84.1 Offentlig förvaltning	59 452	28 477	21 807	6 460	2 708	2 475	56 268	58,4
84.2 Offentliga tjänster	72 144	22 418	40 651	4 386	4 689	640	67 336	37,1
84.3 Obligatorisk socialförsäkring	13 539	8 325	3 122	1 776	316	267	12 925	74,4
P Utbildning	72 998	23 886	23 082	15 291	10 739	-1 513	56 632	52,8
85.2 Grundskoleutbildning	1 221	679	212	268	62	18	1 080	77,3
85.4 Eftergymnasial utbildning	71 777	23 207	22 870	15 023	10 677	-1 531	55 553	52,4
Q Vård och omsorg	4 888	1 404	1 589	812	1 083	115	3 797	47,1
R Kultur, nöje och fritid	2 724	1 005	835	558	326	-106	2 206	55,9

1) Näringsgrensändringar kan påverka siffrorna.

1) Changes of industry sector may affect the figures.

Fakta om statistiken

Inledning

Detta Statistiska meddelande (SM) ingår i den löpande konjunkturlöne-statistiken och avser löner och sysselsättning inom statlig sektor. Statistiken har producerats av Statistiska centralbyrån (SCB), på uppdrag av Medlingsinstitutet (MI), som från och med 2001 ansvarar för officiell statistik inom området. Syftet med undersökningen är att månatligen belysa löner och sysselsättning inom statlig sektor i termer av nivå och utveckling. SCB har sedan 1976 utfört en undersökning i varje kvartals mittmånad av sysselsättningen inom den statliga sektorn. Efter ett betänkande från 1987 års lönekommitté har SCB fått regeringens uppdrag att tillsammans med Konjunkturinstitutet (KI) utforma en kortperiodisk lönestatistik. Från och med februari 1991 utökades därför undersökningen till att även omfatta de anställdas löner. Det främsta syftet med den utökade undersökningen är att ge underlag för konjunkturbedömningar och för analys av kostnadsutvecklingen inom den statliga sektorn. Undersökningen är en totalundersökning och är från och med januari 2000 månatlig. Detta SM innehåller uppgifter för april 2016.

Detta omfattar statistiken

Objekt och population

Populationen består av sysselsatta inom statlig förvaltning, sysselsatta vid institutioner hänförliga till statlig sektor samt sysselsatta vid socialförsäkringsfonder. Undersökningspopulationen delas upp i sysselsättnings- respektive lönepopulation. I sysselsättningspopulationen ingår alla som var anställda med lön under mät månaden. Undantagna är tjänstlediga som inte fick utbetald lön under mät månaden och anställda i utlandet. I lönepopulationen ingår alla, förutom de undantagna i sysselsättningspopulationen, som var anställda med månadslön och med en sysselsättningsgrad på minst 40 procent. Till och med december 2014 var åldersgränsen för lönepopulationen alla som fyllt 18 men inte 65 år. Från januari 2015 ingår alla som fyllt 18 men inte 67 år i lönepopulationen.

Statistiska mått

Statistiken i undersökningen redovisas i form av genomsnittliga månadslöner samt antalet sysselsatta. I månadslönen ingår grundlön, fasta- samt rörliga lönetillägg. I tabeller och tablåer redovisas genomsnittlig månadslön för heltids-tjänstgörande, deltidstjänstgörande samt hel- och deltidstjänstgörande. Den genomsnittliga månadslönen beräknas som summan av de anställdas månadslön dividerat med summan av deras tjänstgöringsomfattning. Den beräknade genomsnittliga månadslönen är alltså ett mått på den genomsnittliga ersättningen för en arbetsinsats motsvarande heltid under en månad. För både genomsnittlig månadslön och antal sysselsatta redovisas förändringen från motsvarande månad föregående år. Förändringssiffrorna är baserade på oavrundade uppgifter.

Efter tolv månader fastställs den slutliga genomsnittliga månadslönen. Det innebär att hänsyn tas till retroaktiva löneutbetalningar. De preliminära månadslönerna korrigeras med de retroaktiva lönebeloppen och de definitiva månadslönerna beräknas.

Variabler

Genomsnittlig månadslön

Med månadslön avses ersättning för månad innan avdrag gjorts, där grundlön, fasta samt rörliga lönetillägg ingår. Övertidstillägg, traktamentsersättningar samt jour- och beredskapstillägg ingår inte i den genomsnittliga månadslönen.

Antal sysselsatta

Som sysselsatt räknas den som fått lön utbetald under mät månaden oberoende av tjänstgöringens omfattning eller anställningstidens längd och där lönen inte består av enbart tillägg eller retroaktiv lön.

Heltid/deltid

Som heltidstjänstgörande betraktas den som har en tjänstgöringsomfattning på 100 procent och som deltidstjänstgörande räknas den som har en tjänstgöringsomfattning på mindre än 100 procent.

Antal heltidspersoner

Antal heltidspersoner i en redovisningsgrupp beräknas som summan av tjänstgöringens omfattning dividerat med 100 för de anställningar som tillhör redovisningsgruppen i undersökningsmaterialet.

Kön

Kvinna eller man.

Myndighet

Myndigheterna redovisas enligt SCB:s myndighetsregister.

Län

Med län avses i normalfallet individens tjänsteställe. Länsindelningen följer den regionala indelningen för år 2016.

Näringsgren

Näringsgren redovisas enligt Standard för svensk näringsgrensindelning 2007, SNI 2007. Denna standard har som bas EU:s reviderade näringsgrensstandard, NACE Rev.2 (NACE = Nomenclature Générale des Activités Economiques dans les Communautés Européennes).

Redovisningsgrupper

I SM-statistiken sker indelning på myndigheter, län, näringsgren (SNI 2007), kön och hel- respektive deltidstjänstgörande. Specialbearbetning kan göras på en finare redovisningsnivå eftersom materialet är totalräknat.

Så görs statistiken

Uppgifterna samlas in från olika administrativa datalönesystem. Det insamlade materialet genomgår en maskinell redigering i syfte att kontrollera uppgifternas rimlighet. För respektive myndighet jämförs uppgifterna mot de inkomna uppgifterna föregående månad. Vid tveksamheter tas kontakt med myndigheten för att få en bekräftelse på att uppgifterna är korrekta eller för att justera eventuella felaktigheter.

Statistikens tillförlitlighet

Bortfall

Bortfall utgörs av icke inrapporterade anställda. Utöver dessa finns det några myndigheter och främst stiftelser eller institutioner som inte har lönesystem som klarar av att leverera de efterfrågade statistikuppgifterna. Dessa uppskattas bestå av cirka 4 300 personer, vilket motsvarar cirka 1,8 procent.

Täckning

Vid uppdelning mellan olika sektorer uppstår ibland tveksamheter om vilken sektor en enhet ska tillhöra. Vissa mindre enheter kan då ”ramla mellan stolarna”.

Bra att veta

Spridningsformer

Undersökningen presenteras huvudsakligen i detta Statistiska meddelande samt i de statistiska databaserna www.scb.se/Statistikdatabasen.

Jämförbarhet över tiden

Januari 2015 ändrade många myndigheter departementstillhörighet vilket kan påverka jämförelser mellan departementen. Ytterligare en förändring från och med 2015 är att åldersavgränsningen i lönepopulationen är utökad från 18-64 år till 18-66 år. Detta innebär att cirka 3 000 individer tillkommit i lönepopulationen.

Från januari 2012 avgränsades lönepopulationen genom att endast månadsavlönade med en tjänstgöringsomfattning på minst 40 procent ingår. Distriktsveterinärer vid Jordbruksverket samt förtroendeläkare vid Försäkringskassan exkluderades också. Ändringen innebar en minskning av lönepopulationen med ca 9 procent. Sysselsättningspopulationen är oförändrad.

Primärmaterial

Uppgifterna är sekretesskyddade varför uppgifterna om enskilda individer inte lämnas ut till någon annan än individen själv. I undantagsfall efter särskild prövning kan forskare få tillgång till avidentifierat individmaterial för egna bearbetningar. Avidentifieringen görs då så att enskilda individer inte kan urskiljas.

Annan statistik

SCB producerar även motsvarande konjunkturstatistik för privat sektor samt för kommuner och landsting. Detta redovisas bland annat i Statistiska meddelanden för respektive undersökning. Löneuppgifter för den statliga sektorn redovisas också på årsbasis. Arbetskraftsundersökningarna (AKU) ger statistik över sysselsättningen för hela ekonomin. Det finns även en företagsbaserad kvartalsstatistik över sysselsättning för hela arbetsmarknaden (KS). Ovanstående undersökningar publiceras också i statistiska meddelanden serie AM.

På SCB:s webbplats www.scb.se finns för varje produkt en flik benämnd ”Dokumentation”. Där finns beskrivning och dokumentation av statistiken tillgänglig.

In English

Summary

The average monthly salary for salaried employees in the governmental sector was SEK 35 720 in April 2016. Since April 2015, the monthly salary has increased by an average 1.9 percent. For women the salaries increased by an average of 2.1 percent and for men the salaries increased by an average of 1.7 percent.

In April 2016 a total of about 244 510 persons were employed in the governmental sector, 2 500 more than April 2015. About 126 230 of these employees were women and 118 280 were men.

The population consists of employees with state-regulated wages or salaries at all government authorities, government ministries, public utilities and national insurance offices. The target population is divided into employment population and salary population.

From January 2015, the age demarcation in the salary population has been increased from 18-64 years to 18-66 years. From January 2012 the wage population was delimited further, by only include the monthly paid with an extent of employment on at least 40 percent. District Veterinarians at the Board of Agriculture and the medical officer at The Swedish Social Insurance Agency are excluded as well. The employment population is unchanged.

Since 1976 Statistics Sweden (SCB) has collected data for the middle of the month of each quarter on employment in the governmental sector. The data are used mainly in producing various employment estimates and forecasts for use in the national budgets and long-range forecasts.

After a report from the Wages and Salaries Committee in 1987, Statistics Sweden and the National Institute of Economic Research received a government commission to develop short-term statistics on wages and salaries. In February 1991 the survey expanded to include also the wages and salaries paid to employees. The main aim of the expanded survey is to provide a basis for estimations of economic trends and for analyses of cost trends in the governmental sector. Since 2001, the survey is carried out by Statistics Sweden at the request of the National Mediation Office. Since January 2000 the survey has been conducted on a monthly basis.

List of tables

1. Governmental sector – average monthly salary for monthly paid, by authority, April 2016	5
2. Governmental sector – definitive average monthly salary for monthly paid, including retroactive salary, by authority, April 2015	6
3. Governmental sector – average monthly salary for monthly paid by industry sector, April 2016	7
4. Governmental sector – average monthly salary for monthly paid, from April 2014 to April 2016	8
5. Governmental sector – number of employees by authority, April 2016	9
6. Governmental sector – number of employees by county, April 2016	10
7. Governmental sector – number of employees by industry sector, April 2016	11

List of terms

antal	number
Arbetsmarknadsdepartementet	Ministry of Employment
civilförvaltningen	Civil service
definitiv	definitive
deltidstjänstgörande	part-time employees
Finansdepartementet	Ministry of Finance
Försvarsdepartementet	Ministry of Defence
försvaret	Defence Organization
heltidstjänstgörande	full-time employees
Justitiedepartementet	Ministry of Justice
Kulturdepartementet	Ministry of Culture
Landsbygdsdepartementet	Ministry for Rural Affairs
län	county
Miljö- och energidepartementet	Ministry of Environment and Energy
myndighet	authority
månadslön	monthly salary
män	male
Näringsdepartementet	Ministry of Enterprise, Energy and Communications
näringsgren	industry sector
heltidspersoner	full-time equivalents
Riksdagens verk	The Parliament Agencies
samtliga	total, all
Socialdepartementet	Ministry of Health and Social Affairs
statlig sektor	governmental sector
statlig verksamhet	government activity
summa	sum
sysselsatta	employees
Utbildningsdepartementet	Ministry of Education and Research
Utrikesdepartementet	Ministry for Foreign Affairs
totalt	total
övrig statligt lönereglerad verksamhet	state-subsidized activity